

Obsah dokumentu “Vítejte v Rybníku - návod k pozemku”:

Obsah dokumentu “Vítejte v Rybníku - návod k pozemku”:	0
Přehled dostupných informačních materiálů k pozemku	1
Dispozice pozemku, vjezd, karavanové stání	2
Dispozice pozemku.....	2
Vjezd a karavanové stání.....	2
Sklon karavanového stání.....	3
Pobyt na pozemku při sněhové pokrývce.....	4
Vjezdová brána	4
Pitná voda	5
Puštění vody.....	6
Odběr pitné vody	9
Vodní výdejní sloupek u zahradní chatky.....	9
Vodní výdejní sloupek u karavanového stání.....	9
Odpady	10
Šedá voda	10
Chemické WC.....	10
Tuhý komunální odpad.....	10
WC	11
Elektřina	12
Řešení problémů - nefunkční zásuvky u karavanového stání.....	12
Řešení problémů - nefunkční posuvná brána.....	13
Řešení problémů - nejde internet díky nefunkční elektřině v zahradní chatce.....	13
Zahradní chatka a přístup do ní	15
Klíčový trezor.....	16
Klíčová skříňka a poskytnuté klíče.....	17
Ochranné pomůcky	18
Hasicí přístroj.....	18
Lékárnička.....	19
Ohniště, dřevo na otop, sekera, příspěvek na dřevo	20
Chemický podpalovač.....	22
Grilování a opékání.....	22
Sezení u ohně.....	22
Telefonování a internet	23
Kamery a přístupové kódy	23
Kompresor	23
Služby v obci	23
Potraviny, stravování.....	23
Reklamní materiály bezKempu	23
Sníh a jeho úklid	24
Rostliny na pozemku	25
Umístění a verze tohoto dokumentu	26

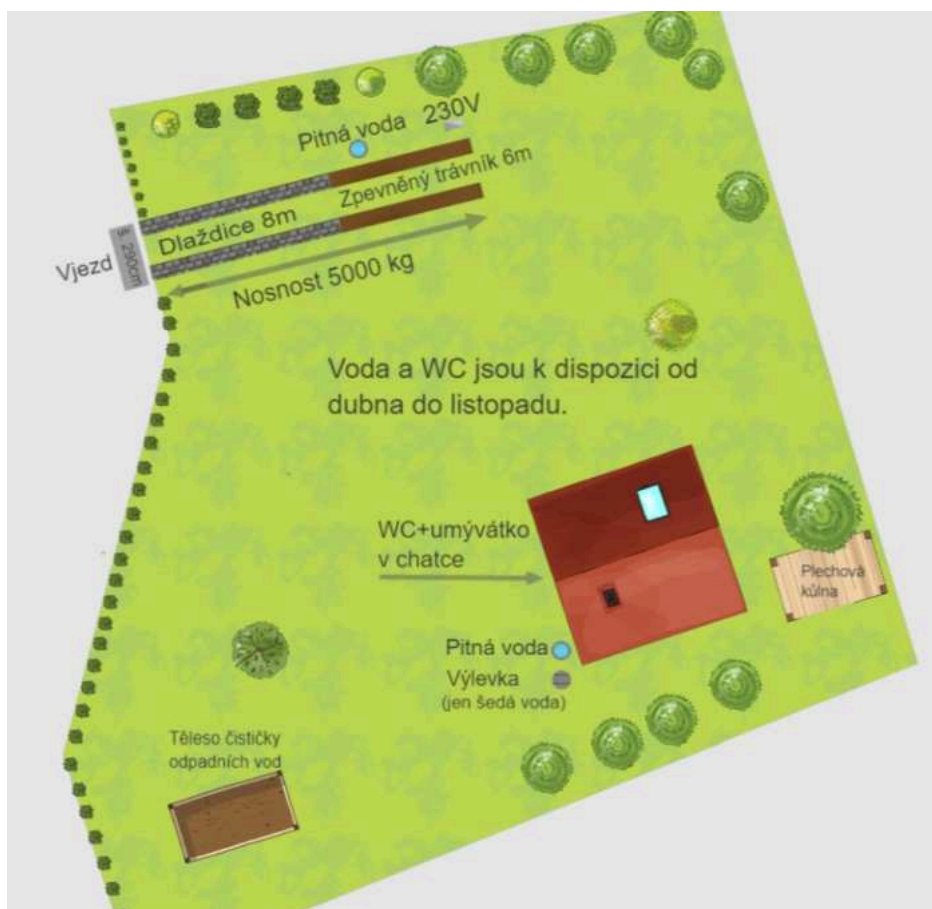
Přehled dostupných informačních materiálů k pozemku

Níže je uveden přehled dostupných informačních materiálů týkajících se Vašeho pobytu v Rybníku.

Dokument:	Obsah:	Adresa:	QR kód:
Používání pozemku /tento dokument/	Plánek pozemku, puštění vody, elektřiny, používání WC, likvidace šedé vody atd.	https://navod.vitejtevrybniku.cz	
Aktivity na pozemku a v okolí	Sportovní a turistické možnosti - v blízkém i vzdálenějším okolí	https://aktivity.vitejtevrybniku.cz	
Kontrola pozemku před odjezdem	Přehled klíčových bodů ke kontrole při ukončení pobytu na pozemku	https://odjezd.vitejtevrybniku.cz	
Vítejte v Rybníku - příjezd	Příjezdové trasy k pozemku	Poskytnuta po potvrzení rezervace	

Dispozice pozemku, vjezd, karavanové stání

Dispozice pozemku



Orientační plán pozemku

Vjezd a karavanové stání

Za branou je zpevněný povrch. Průjezdni šířka je 290 cm (to je maximální otevření brány). Zpevněný povrch je široký 264 cm a dlouhý celkem 14 metrů a má celkovou nosnost 5000 kg. Prvních 8 metrů jsou na kraji zpevněného povrchu betonové kostky široké 66 cm na každé straně. V těchto prvních 8 metrech tvoří střed (šířkový 132 cm) zpevněné plochy drobný štěrk. Po osmi metrech následuje 6 metrů travníku v šíři 264 cm zpevněného zatravňovacími dlaždicemi.



Celkový pohled na zpevněný povrch určený pro stání karavanu - osm metrů s betonovými kostkami na pojezd a jemným štěrkem uvnitř a navazujícím 6 metrovým travníkem zpevněným zatravňovacími dlaždicemi. Šířka zpevněného povrchu je 264 cm.

Prosím, nevjíždějte mimo oblast zpevněné plochy a to ani z důvodu otáčení, či jiné manipulace s dopravními, či obytnými prostředky. Pozemek má tendenci se díky hydrogeologickým poměrům velmi snadno podmáčet a zůstat dlouho nestabilní. Při vjezdu mimo stání by se v lepším případě povrch pozemku poškodil, v horším případě by mohlo dojít k uvíznutí vozidla. Konec zpevněné plochy je signalizován dopravním kuželem.



Konec zpevněné plochy je signalizován dopravním kuželem. Náprava karavanu nebo obytného automobilu nesmí překročit červenou hranici, která je ve skutečnosti naznačena dopravním kuželem. Oj obytného přívěsu smí překročit tuto hranici, za předpokladu, že se po ustanovení karavanu odlehčí do nuly - v souladu s doporučeními pro delší stání karavanu na místě.

Sklon karavanového stání

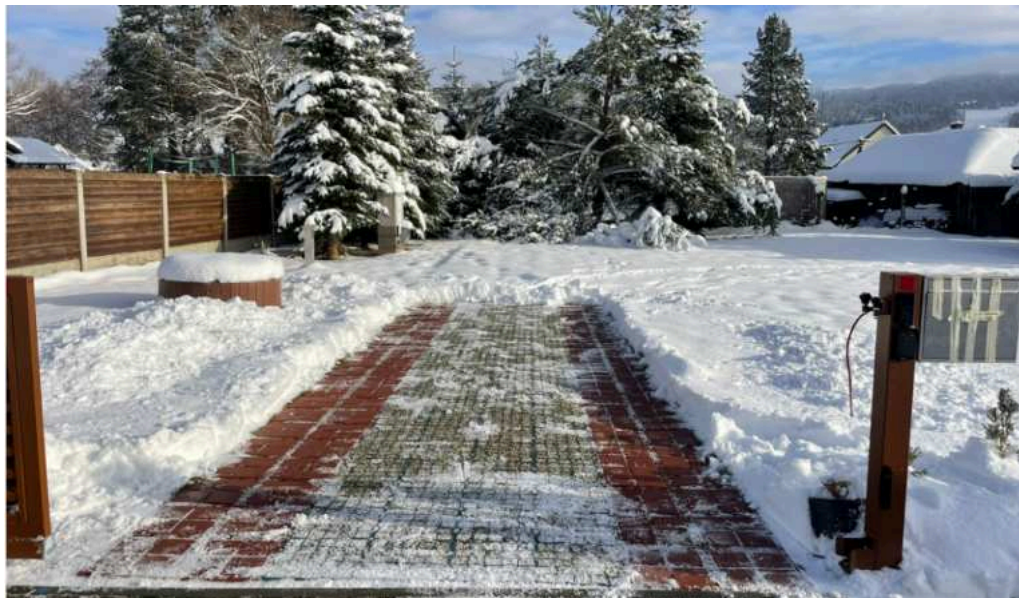
Karavanové stání bohužel není zcela vodorovné ani podélně, ani příčně, ale kopíruje sklon terénu. Věřím, že sklony jsou velmi mírné a naprosto snadno vyrovnatelné. Sám na pozemek jezdím s obytným přívěsem a oba směry se velmi snadno kompenzují. Obecně lze říci, že část stání s betonovými kostkami je v obou směrech více nakloněný, nežli zpevněný trávník.

	Příčný spád - průměr	Orientace
Betonové kostky	8 mm / metr	Při pohledu z ulice klesá zleva doprava
Zpevněný trávník	2 mm / metr	Při pohledu z ulice klesá zleva doprava

	Podélný spád - průměr	Orientace
Betonové kostky	<u>36 mm / metr celkový průměr</u> 39 mm / metr průměr první poloviny 33 mm / metr průměr druhé poloviny	Při pohledu z ulice klesá od vjezdu dále na pozemek
Zpevněný trávník	<u>7 mm / metr celkový průměr</u> 9 mm / metr průměr první poloviny 6 mm / metr průměr druhé poloviny	Při pohledu z ulice klesá od vjezdu dále na pozemek

Pobyt na pozemku při sněhové pokrývce

Prosím, využijte při sněhové pokrývce jen prvních 8 metrů stání s betonovými kostkami tak, aby se navazující travnatá plocha, byť zpevněná zatravňovacími dlaždicemi, nepoškodila.



Zimní provoz. Sněh je odklizen jen na prvních osmi metrech stání - tedy tam, kde jsou dlaždice.

Vjezdová brána

Brána má při plném otevření čistý průjezd o šíři 290 cm. Vjezdová brána se otevře prostřednictvím číselného kódu na klávesnici sloupku vjezdové brány. Klávesnice je umístěna z obou stran: jak z ulice, tak z pozemku.

Kód Vám zašlu zvlášť prostřednictvím krátké textové zprávy.

Návod na otevření či uzavření brány:



Zadejte šestimístný číselný kód a poté stiskněte levé funkční tlačítko:

Klávesnice musí krátce pípnout po zmáčknutí jakéhokoliv tlačítka. Při delším nepoužívání klávesnice chvilku trvá, než se elektronika “vzpamatuje”. To se projeví tak, že po stisku první klávesy nastane cca 2 vteřinová prodleva, než klávesnice potvrdí zadání a pípne. Poté už reaguje normálně rychle a Vy můžete zadat ostatních pět číslic. Po zadání šestimístného kódu zmáčkněte tlačítko vlevo (jeden “puntík”).

Tím se brána uvede do opačného stavu, nežli právě je. Pokud je uzavřená, tak se otevře, případně naopak.

Brána je opatřena fotobuňkami. V případě otevírání brány a detekce pohybu fotobuňkou brána nereaguje a dokončí otevírání. V případě zavírání brány a detekce pohybu fotobuňkou brána přeruší zavírání a otevře se. Pro její uzavření je třeba zadat příslušný pokyn.

Klávesnice jsou umístěny z obou stran brány - a proto je možné ji pohodlně otevírat jak ze strany ulice, tak ze strany pozemku. V klíčové skříňce uvnitř zahradní chaty je uloženo dálkové ovládání pro případné ještě pohodlnější ovládání brány bez zadávání číselného kódu na klávesnici.



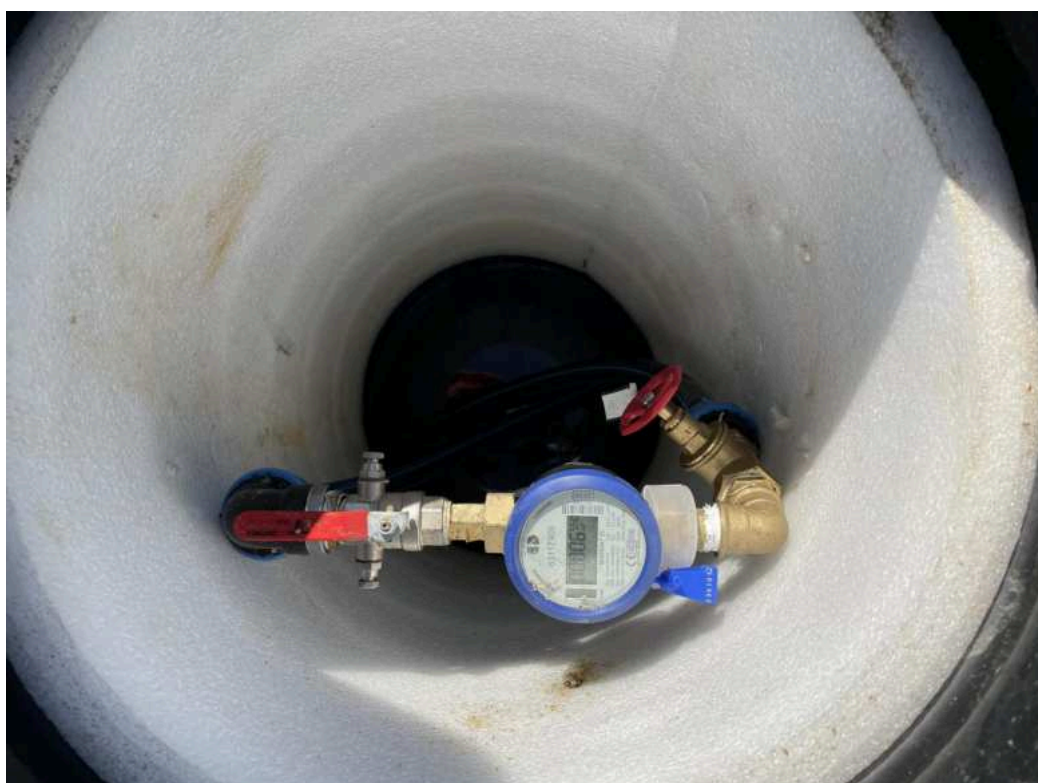
Pitná voda

Puštění vody

Voda je v období od listopadu do dubna vypnutá a potrubí vyprázdňené tak, aby se zabránilo poškození mrazy. V tomto období, prosím, vodu nepoužívejte. Vodu při své delší nepřítomnosti vypínám. Zapne se otočením níže položeného otočného kohoutu na vodu ve vodoměrné šachtě. Vodoměrná šachta je v blízkosti elektro rozvaděče a má černý poklop těsně nad zemí. Ze dvou poklopů, které tam jsou, je to ten větší. Poklop má bajonetový zámek. Takže se s ním otočí docela doleva a pak se nadzdvihne. Potom si tím klasickým otáčecím kohoutem pomalu pustíte vodu.



Pohled na hlavní elektrický rozvaděč, vodoměrnou šachtu a kontrolní šachtu svodu dešťové vody



Pohled do vodoměrné šachty.

Vpravo dole hlavní uzávěr, vprostřed vodoměr, vlevo uzávěr ventilové šachty na pozemku s vypouštěcím ventilem.

Po puštění vody na pozemek je třeba uvažovat ventilovou budku, kde jsou tři ventily uzavírací jednotlivé větve. Tato budka je umístěna v blízkosti zahradní chatky, naproti výdejnímu sloupku pro vodu.



Ventilová budka

Ventilová budka se otevírá jednoduchým klíčkem, který je uložen v misce u budky.



Pohled na klíček k otevření dvířek ventilové budky

V budce jsou tři ventily nadepsané podle určení.

Ventily v pořadí zleva:

- Chata uvnitř
- Sloupek chata
- Sloupek stání



Pohled na ventily ve ventilové budce

Uvnitř zahradní chatky mezi umyvadlem a WC je uzavírací ventil. Prosím o jeho uzavření při Vašem odjezdu. Jde o zabránění selhání WC a případnému úniku vody. Děkuji pěkně předem.



Ventil uvnitř zahradní chatky pro uzavírání přívodu vody pro umyvadlo a WC.

Odběr pitné vody

Venku jsou dvě výdejní místa: sloupek v blízkosti zahradní chatky a sloupek u karavanového stání. Sloupek u zahradní chatky je rovnou i odkanalizován do čističky odpadních vod. Vodiče omotané kolem sloupku nejsou vůbec nikde zapojené; jde jen o přípravu.

Vodní výdejní sloupek u zahradní chatky



Pohled na výdejní sloupek u zahradní chatky. Před ním se zeleným hranatým víkem je ventilová šachta a před ní je s černým kruhovým víkem kanalizační šachta vedoucí do čističky odpadních vod.

Vodní výdejní sloupek u karavanového stání



Pohled na vodní výdejní sloupek u karavanového stání. Tento sloupek není odkanalizován.

Odpady

Šedá voda

Prosím, nevypouštějte šedou vodu na pozemku. Šedá voda může přijít do výlevky spojené s vodním výdejním sloupkem, případně do šachty, která je v blízkosti vodního sloupku.



Pohled na výdejní sloupek u zahradní chatky. Před ním se zeleným hranatým víkem je ventilová šachta a před ní je s černým kruhovým víkem kanalizační šachta vedoucí do čističky odpadních vod.

Do šachty se nesmí lít tuky, zbytky jídla, odpad živočišného původu (mléko a podobně), rozkladová chemie pro WC, hygienické potřeby kromě speciálního (rychle se rozkládajícího) toaletního papíru, zahradní a úklidové chemikálie a lepidla, čističe pro koupelny a WC, tuhý odpad a podobně.

Chemické WC

Likvidace chemického WC není možná. Vstupem jakékoliv, byť sebezelenější chemie riskuji ohrožení životního prostředí a v lepším případě jen znefunkčnění čističky. V zahradní chatce na pozemku je k dispozici od dubna do listopadu splachovací WC, toaletní papír, umyvadlo se studenou vodou a mýdlo. Pro likvidaci kazet chemického WC doporučuji čerpací stanici v Horšovském Týně, kde mě v minulosti vyšli vstříc.

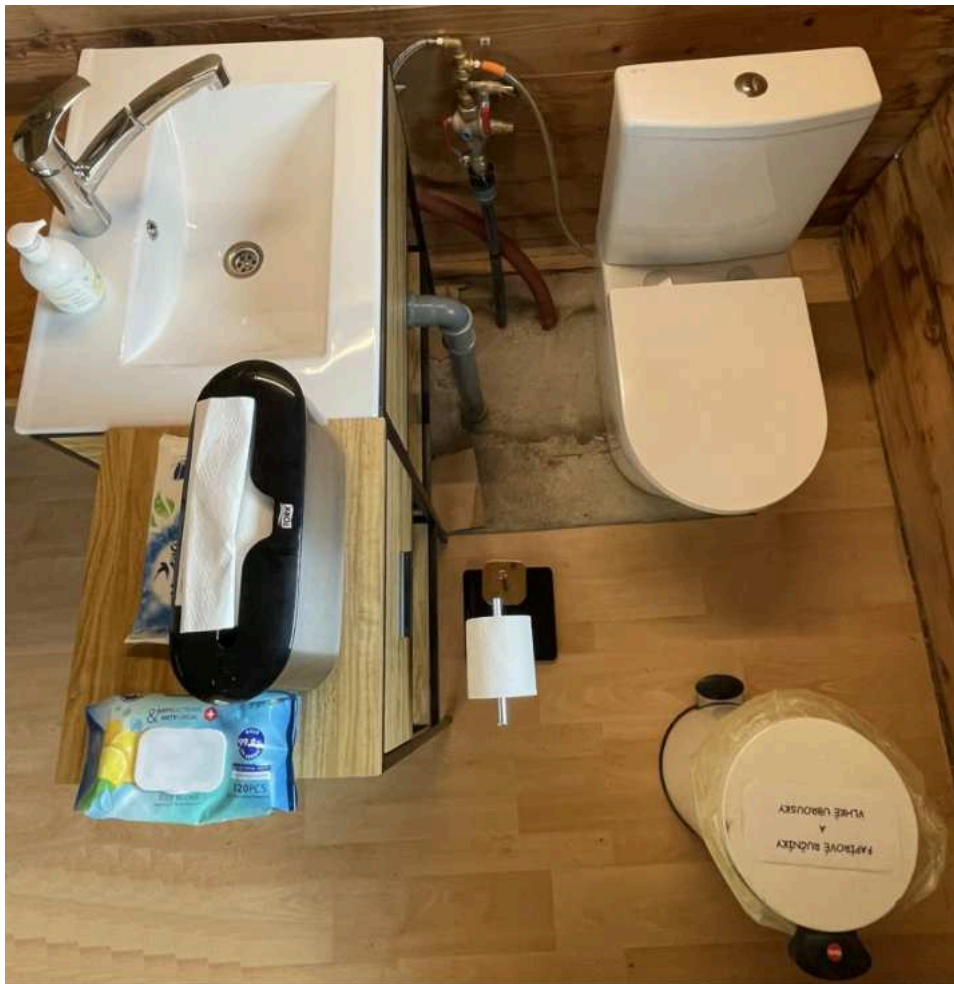
Sám situaci řeším tak, že do kazety při pobytu v Rybníku nedám žádnou chemii a kazetu bez chemie jednou za den až dva vyprázdním do šachty. I v teplých dnech je takovýto interval dostačující pro to, aby kazeta v karavanu nerozvinula pachy.

Tuhý komunální odpad

Zatím bohužel není možné na pozemku zanechávat tuhý komunální odpad. Prosím odvázejte svůj odpad a likvidujte jej vlastními prostředky. Odpadkový koš v zahradní chatce je určen jen pro vlhké ubrousky, použité papírové ručníky a případně dámské hygienické potřeby. Děkuji za pochopení.

WC

V zahradní chatce je WC a umyvadlo, které jsou, stejně jako voda, v provozu od dubna do listopadu. U WC je naprosto nutné používat dodaný toaletní papír. U umyvadla je naprosto nutné používat dodané mýdlo. V obou případech jde o přijatelnost těchto materiálů pro biologickou čističku odpadních vod a kvalitu jejího výstupu. K dispozici jsou také papírové ručníky a vlhké ubrousky. Použité je, prosím, dejte do připraveného odpadkového koše. V žádném případě je, prosím, nevhazujte do toalety.



WC, umyvadlo a příslušenství v zahradní chatce

Elektrina

Dvě elektrické zásuvky jsou k dispozici na vedlejším elektrickém rozvaděči - to je ten, který je vedle karavanového stání. V době aktualizace tohoto dokumentu (květen 2024) není osvětlení na vedlejším rozvaděči zapojeno a není tedy funkční.



Pohled na vedlejší rozvaděč

Pokud by elektřina v zásuvkách vypadla, tak v klíčové skřínce uvnitř zahradní chatky je klíč od obou rozvaděčů (tedy hlavního i vedlejšího) a je případně možné jističe nahodit. Následuje popis elektrických cest pro tři klíčové okruhy.

Řešení problémů - nefunkční zásuvky u karavanového stání

Prvek:	Umístění:	Poloha zapnuto:	Jištění:
Kombinovaný jistič/chránič příslušné zásuvky	Přímo v zásuvkové skříni	Nahoře	16A
Vypínač "Vypínač RE2"	Vedlejší rozvaděč	Nahoře	25A
Jistič "Zásuvky venkovní"	Vedlejší rozvaděč	Nahoře	16A
Jistič "Jistič RE2"	Hlavní rozvaděč	Nahoře	16A
Hlavní jistič	Elektroměrná skříň	Nahoře	25A

Přehled elektrické cesty pro venkovní zásuvky u karavanového stání

Řešení problémů - nefunkční posuvná brána

Pokud by nefungovala posuvná brána, je elektrická cesta zapojena takto:

Prvek:	Umístění:	Poloha zapnuto:	Jištění:
Vypínač "Vypínač RE2"	Vedlejší rozvaděč	Nahoře	25A
Jistič "Brána"	Vedlejší rozvaděč	Nahoře	16A
Jistič "Jistič RE2"	Hlavní rozvaděč	Nahoře	16A
Hlavní jistič	Elektroměrná skříň	Nahoře	25A

Přehled elektrické cesty pro posuvnou bránu

Řešení problémů - nejde internet díky nefunkční elektřině v zahradní chatce

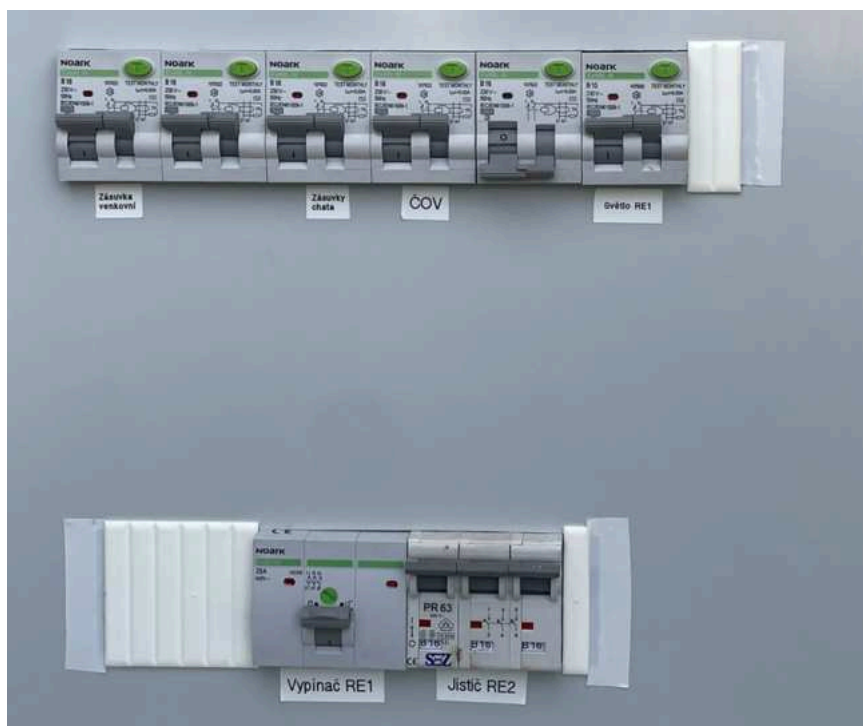
V případě nefunkčnosti elektřiny v zahradní chatce by nefungoval internet a osvětlení zahradní chatky. Pro zahradní chatku je elektrická cesta zapojena takto:

Prvek:	Umístění:	Poloha zapnuto:	Jištění:
Vypínač "Vypínač RE1"	Hlavní rozvaděč	Nahoře	25A
Jistič "Zásuvky chata"	Hlavní rozvaděč	Nahoře	16A
Hlavní jistič	Elektroměrná skříň	Nahoře	25A

Přehled elektrické cesty pro napájení zahradní chatky



Pohled na hlavní rozvaděč



Rozmístění prvků hlavního rozvaděče



Rozmístění prvků vedlejšího rozvaděče

Zahradní chatka a přístup do ní

Klíče od zahradní chatky najdete v klíčovém trezoru, připevněném na sloupku před vstupem do chatky.



Pohled na sloupek, na kterém je umístěn klíčový trezor, lékárnička a hasicí přístroj



Klíčový trezor připevněný na sloupku v u vstupu do chatky

Při pohybu před chatkou by Vás mělo registrovat pohybové čidlo (bez ohledu na úroveň osvětlení), které sepne tři světla: jedno venku, dvě v chatce. Po uplynutí cca 10 minut světla zhasnou. Pokud je třeba prodloužit svícení, je nutné venku před chatkou zamávat na čidlo. Světla jsou LED a fungují na bezpečné napětí 12V.

Klíčový trezor

Klíčový trezor je čistě mechanické zařízení. Kód Vám pošlu e-mailem, nebo krátkou textovou zprávou. Trezor má ochrannou plastovou klapku, která se vysouvá zespoda nahoru. V prvním kroku se tedy tato klapka zasune dolů, aby se odkryla klávesnice. Pokud je v pořádku baterie, tak by se měla klávesnice i osvítit. Následně se zadá určený kód a stříbrnou packu umístěnou vlevo jej otevřete tak, že tuto packu stlačíte dolů. Při zavírání trezoru je také třeba zadat kód, respektive jej ponechat navolený z otevírání trezoru. Po uzavření trezoru, prosím, navolte na klávesnici čísla 0000, aby na ní nezůstal navolený otevírací kód. Také, prosím, vysuňte ochrannou klapku opět nahoru tak, aby se zakryla klávesnice a zbytečně nevybíjela baterie pro svícení. Děkuji.



Klíčový trezor s vysunutou ochrannou klapkou



Klíčový trezor se zasunutou ochrannou klapkou

V klíčovém trezoru se nachází tyto svazky klíčů:

Chata: klíč od zahradní chatky

Skříňka na klíče chata: odemyká klíčovou skříňku, která je umístěná uvnitř chaty. Toto řešení jsem zvolil díky omezenému prostoru klíčového trezoru a množství klíčů, které je nezbytné na pozemku uchovávat



Pohled na poskytnuté klíče v klíčovém trezoru

Klíčová skříňka a poskytnuté klíče

Klíčová skříňka je umístěná v zahradní chatě vlevo za dveřmi těsně pod stropem.



Pohled na umístění klíčové skříňky v zahradní chatce

V klíčové skříňce se nachází tyto svazky klíčů:

Garáž - klíč od plechové kůlny umístěné za zahradní chatkou

Brána - dálkové ovládání od brány a klíč k mechanickému odemčení a ručnímu posunu brány v případě výpadku elektrické energie, nebo nějaké nefunkčnosti elektrického pohonu

Rozvaděče - klíč od hlavního i vedlejšího rozvaděče.

Jednotlivé klíče rozvaděčů nejsou dále rozlišeny; je třeba je vyzkoušet.

Popelnice - klíč od popelnicového boxu (popelnici není možné zatím používat a odpad je nutno likvidovat vlastními prostředky). Děkuji za pochopení.



Pohled na uložené klíče v klíčové skříňce

Ochranné pomůcky

Hasicí přístroj

Práškový hasicí přístroj je umístěn v ochranném plastovém krytu připevněném na dřevěném sloupku před vstupem do zahradní chatky.



Pohled na sloupek, na kterém je umístěn klíčový trezor, lékárnička a hasicí přístroj



Hasicí přístroj a jeho umístění v ochranném plastovém krytu před vstupem do zahradní chatky

Lékárnička

Lékárnička se základním vybavením je v plastovém krytu připevněném na dřevěném sloupku před vstupem do chatky. Obsah lékárničky je pro jistotu navíc chráněn vodotěsným obalem.



Lékárnička a její umístění v plastovém krytu a vodotěsném obalu před vstupem do zahradní chatky

Ohniště, dřevo na otop, sekera, příspěvek na dřevo

Ohniště je umístěno před zahradní chatkou na dlaždicích na trávníku.



Pohled na ohniště před zahradní chatkou

Dřevo na otop se nachází v dřevníku, který je umístěn vedle “garáže” - plechové kůlny za zahradní chatkou. V levé části dřevníku jsou skládací přepravky naplněné naporcovaným dřevem. Vrchní přepravka nadepsaná “Na podpal” obsahuje nejmenno nasekaná dřívka určená jen na rozdělání ohně, nikoliv na spotřebu k udržení ohně. Ke spotřebě jsou určeny ostatní, nenadepsané přepravky.



Dřevník - v levé části jsou přepravky s již naporcovaným dřevem a vrchní přepravkou s jemně nasekaným dřevem na podpal



Označení přepravy s jemně nasekaným dřevem na podpal

Dřevo je možné porcovat na špalku, který je vpravo od dřevníku chráněný plastovým zeleným sudem.



Umístění špalku na porcování dřeva

S dřevem se pojí poměrně dost času, práce i peněz související s jeho pořízením a dovozem. Prosím o příspěvek ve výši 80 Kč za každou přepravku dřeva, kterou spotřebujete. Svůj příspěvek mi, prosím, převedte na účet, nebo zanechte v hotovosti v klíčovém trezoru.



Sekera je prozatím uložena v zahradní chatce. Stojí na zemi vlevo od vstupních dveří do zahradní chatky, před zásuvkami dílenského stolu.

Chemický podpalovač

Pokud potřebujete pomoc se zapálením, je k dispozici chemický podpalovač Pe-Po. Spolu se zapalovačem se nachází v druhé zásuvce odshora levé části dílenského stolu v zahradní chatce. Ten stojí vlevo od vstupních dveří do zahradní chatky.

Grilování a opékání

Pro opékání je k dispozici pět opékačích vidlic. Jsou umístěny venku, naproti komínu, opřené o dřevěnou stěnu překryvu střechy. Spolu s vidlicemi je zde pověšený grilovací rošt na ohniště. Skvěle funguje: stačí nechat vyhořet dostatečné množství dřeva, to ve vhodnou chvíli rozhrábnout a na tomto žhavém grilovat. Pro grilování jsou k dispozici grilovací tácky. Najdete je v zahradní chatce ve skříňce pod lednicí, ve volně přístupném úložném prostoru pod deskou stolku, na kterém stojí lednice.



Umístění opékačích vidlic a grilovacího roštu na ohniště

Sezení u ohně

K sezení u ohně můžete použít hnědá plastová křesílka z chatky, případně dřevěnou lavici skladovanou "na verandě" před chatkou.

Telefonování a internet

V místě je velmi dobrý signál operátora O2. Vodafone se na místě vůbec nechytá. Jak je to s T-mobile nevím. Zahrada je pokryta internetem od O2. WiFi je „SitovinaO2“ a heslo k této WiFi Vám poskytnu krátkou textovou zprávou.

Kamery a přístupové kódy

Na pozemku jsou dvě kamery bez nahrávání. Jedna, statická, zabírá většinu pozemku od zahradní chatky směrem k vjezdu. Druhá zabírá zadní část pozemku ze zahradní chatky a sleduje pohybující se objekty. Rád obě kamery po dobu vašeho pobytu vypnu. Prosím o případnou informaci v tomto smyslu.

Přístupové kódy (číselné heslo k bráně, ke klíčovému trezoru a k WiFi) Vám pošlu v den příjezdu kolem 9:00 hodin dopoledne.

Kompresor

Pro případné dohuštění pneumatik je Vám k dispozici malý kompresor uložený v zahradní chatce, spolu se zakončením pro plnění pneumatik.

Služby v obci

Potraviny, stravování

Rybník nemá žádnou vybavenost v tomto smyslu. Snad o víkendech, hlavně v létě, v nějakém režimu fungují některé z penzionů, ale nemám to vyzkoušené. Nejbližší restaurace se jeví být v nedalekém [Šidlákově](#), nebo [obci Hora Svatého Václava](#). Potraviny a „smíšené zboží“ provozované v režimu „večeřka“ najdete v Bělé nad Radbuzou, případně v Hostouni, nebo v Poběžovicích. Sám jsem několikrát k velké spokojenosti nakupoval v Hostouni.

Reklamní materiály bezKempu

V zahradní chatce je na přenosném stolku naproti vchodovým dveřím vystaveno několik typů reklamních materiálů platformy bezKempu. V případě zájmu si beze všeho vezměte samolepku, magnetku, brožuru. Prosím o odběr jen jednoho kusu od jednoho typu materiálu pro jeden pobyt. Děkuji za pochopení.



Reklamní materiály platformy bezKempu jsou k dispozici v zahradní chatce

Sníh a jeho úklid

Pro případné odstranění sněhu jsou Vám v zimním období k dispozici dvě sněhová "hrabla" a koště. Plastové hrablo je určené pro větší objemy a hrubší odstranění sněhu. Kovové hrablo je pro jemnější čištění. K dispozici je též rýžové koště a eventuálně písek na posyp připravený v šedivé nádobě.

Všechny tyto pomůcky a nástroje jsou umístěny u vchodu do zahradní chatky.



Nástroje a pomůcky pro odklizení sněhu. Dvě hrabla, lopata, smeták a nádoba s pískem.

V případě úklidu sněhu z karavanového stání, odklízejte, prosím, jen dlaždicovou část stání; to je prvních osm metrů - tak, aby se nepoškodil následný travnatý povrch.



Zimní provoz. Sníh je odklizen jen na prvních osmi metrech stání - tedy tam, kde jsou dlaždice.

Dovoluji si upozornit, že prostor před vjezdem na pozemek je uklízen Obecním úřadem. Snažím se místní autority prosit o to, aby pracovníci nenechávali sníh před vjezdem, ovšem ne vždy se to zadaří. Jakkoliv je mi to líto, nemohu vyloučit nutnost odklizení sněhu i před vjezdem na pozemek. Děkuji pěkně za pochopení.

Rostliny na pozemku

Vzrostlé jehličnaté stromy na pozemku jsou zejména jedle douglaska.

Vlevo od vjezdové brány při pohledu z ulice nalezneme několik keřů.

V pořadí od brány ke vzrostlým stromům to jsou zlatice prostřední, pustoryl věncový, líska obecná, kalina obecná, pustoryl věncový.

V blízkosti čistírny odpadních vod je vysazen dub letní.

Vlevo od zahradní chaty při pohledu od vjezdu je vysazena třešeň tamara.

Hranici s pozemkem souseda v blízkosti třešně tamary se snaží porůst břečťan popínavý.

Živý plot podél příjezdové ulice tvoří tůje smaragd.

Rostliny zkrášlující popelnicový box jsou netřesk, lomikámen a rozchodník.

Umístění a verze tohoto dokumentu

Název dokumentu	Vítejte v Rybníku - používání pozemku
Aktuální verze	Vlastní doména: VD01
Verze platná od RRRR-MM-DD	2024-10-19
Předchozí verze	N/A
Změny od předchozí verze	Rozdělení z původního komplexního dokumentu.
Umístění Google Drive	N/A
Umístění TinyURL	N/A
Umístění na vlastní doméně:	https://navod.vitejtevrybniku.cz

Přehled záložek:

Popis na budoucí QR:	Odkaz:	Počet:
Informace k bráně:	Vjezdová brána	2 (zevnitř a zvenku)
Informace k likvidaci odpadů:	Odpady	2 (výlevka a odpadkový koš)
Informace k ohništi:	Ohniště, dřevo...	1
QR na dřevo - platba		1
Informace k elektřině:	Elektřina	3 (2x rozvaděč, 1x zahr. chat)
Informace k WC	WC	1
Informace k pitné vodě:	Pitná voda	5 (šachta, sloupek1, sloupek2, okolí umyvadla, ventil. budka)
Informace ke klíčovému trezoru:	Klíčový trezor	1
Informace ke klíčové schránce:	Klíčová skříňka	1